

МОУ «Красноярская СОШ»

# Результаты анкетирования

## "Школьная мотивация"

(материалы для педагогического совета)



Составила педагог-психолог

Сенюшкина Р.Г.

**Анкетирование проводилось по методике Н.Г. Лускановой, модифицированная Е.И. Даниловой для учащихся среднего звена.**

**Дает возможность определить уровень школьной мотивации детей.**

**Цель методики-  
определение школьной мотивации среди учащихся 5- 8 классов в  
МОУ «Красноярская СОШ»**

**Первый уровень.** 25-30 баллов – высокий уровень школьной мотивации, учебной активности.

У таких детей есть познавательный мотив, стремление наиболее успешно выполнять все предъявляемые школой требования. Ученики четко следуют всем указаниям учителя, добросовестны и ответственны, сильно переживают, если получают неудовлетворительные оценки.

**Второй уровень.** 20-24 балла – хорошая школьная мотивация.

Подобные показатели имеют большинство учащихся, успешно справляющихся с учебной деятельностью. Подобный уровень мотивации является средней нормой.

**Третий уровень.** 15-19 баллов – положительное отношение к школе, но школа привлекает таких детей внеучебной деятельностью.

Такие дети достаточно благополучно чувствуют себя в школе, однако чаще ходят в школу, чтобы общаться с друзьями, с учителем. Им нравится ощущать себя учениками, иметь красивый портфель, ручки, тетради. Познавательные мотивы у таких детей сформированы в меньшей степени, и учебный процесс их мало привлекает.

**Четвертый уровень.** 10-14 баллов – низкая школьная мотивация.

Эти дети посещают школу неохотно, предпочитают пропускать занятия. На уроках часто занимаются посторонними делами, играми. Испытывают серьезные затруднения в учебной деятельности. Находятся в состоянии неустойчивой адаптации к школе.

**Пятый уровень.** Ниже 10 баллов – негативное отношение к школе, школьная дезадаптация.

Такие дети испытывают серьезные трудности в обучении: они не справляются с учебной деятельностью, испытывают проблемы в общении с одноклассниками, во взаимоотношениях с учителем. Школа нередко воспринимается ими как враждебная среда, пребывание в которой для них невыносимо.

В других случаях ученики могут проявлять агрессию, отказываться выполнять задания, следовать тем или иным нормам и правилам. Часто у подобных школьников отмечаются нервно-психические нарушения.

# 5 а класс



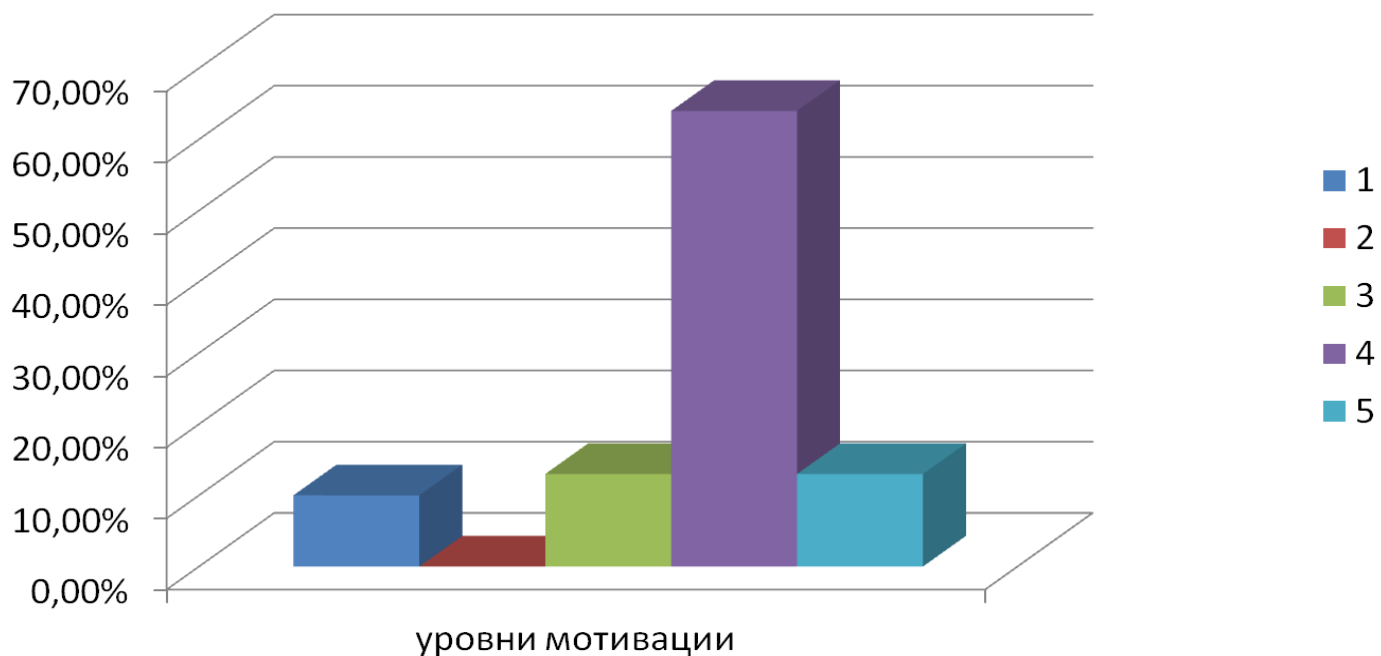
ХОРОШАЯ МОТИВАЦИЯ	НИЗКАЯ МОТИВАЦИЯ
5 (2 уровень)	2 (5 уровень)

# 5б класс



СРЕДНЯЯ МОТИВАЦИЯ	НИЗКАЯ МОТИВАЦИЯ
6 (3 уровень)	6 (5 уровень)

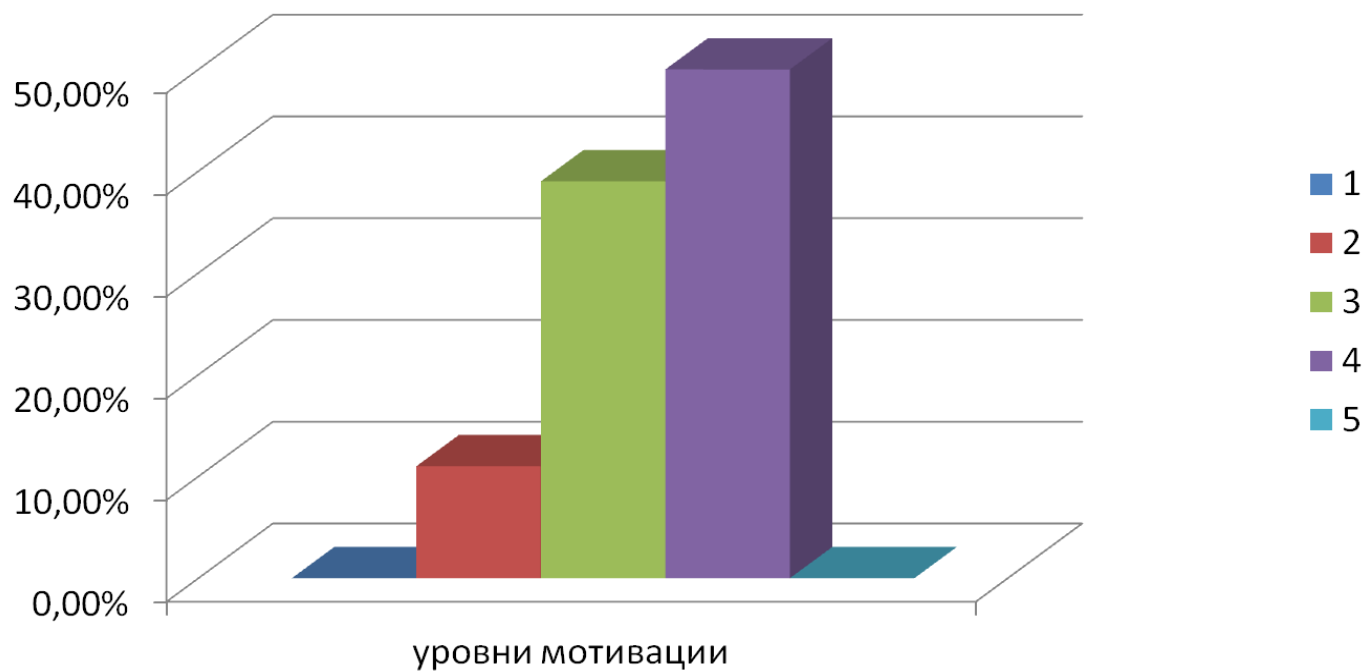
# 6 класс



ВЫСОКАЯ МОТИВАЦИЯ	НИЗКАЯ МОТИВАЦИЯ
2 (1 уровень)	3 (5 уровень)



# 7 а класс



ХОРОШАЯ МОТИВАЦИЯ	НИЗКАЯ МОТИВАЦИЯ
2	10
(2уровень)	(4 уровень)

# 7 б класс



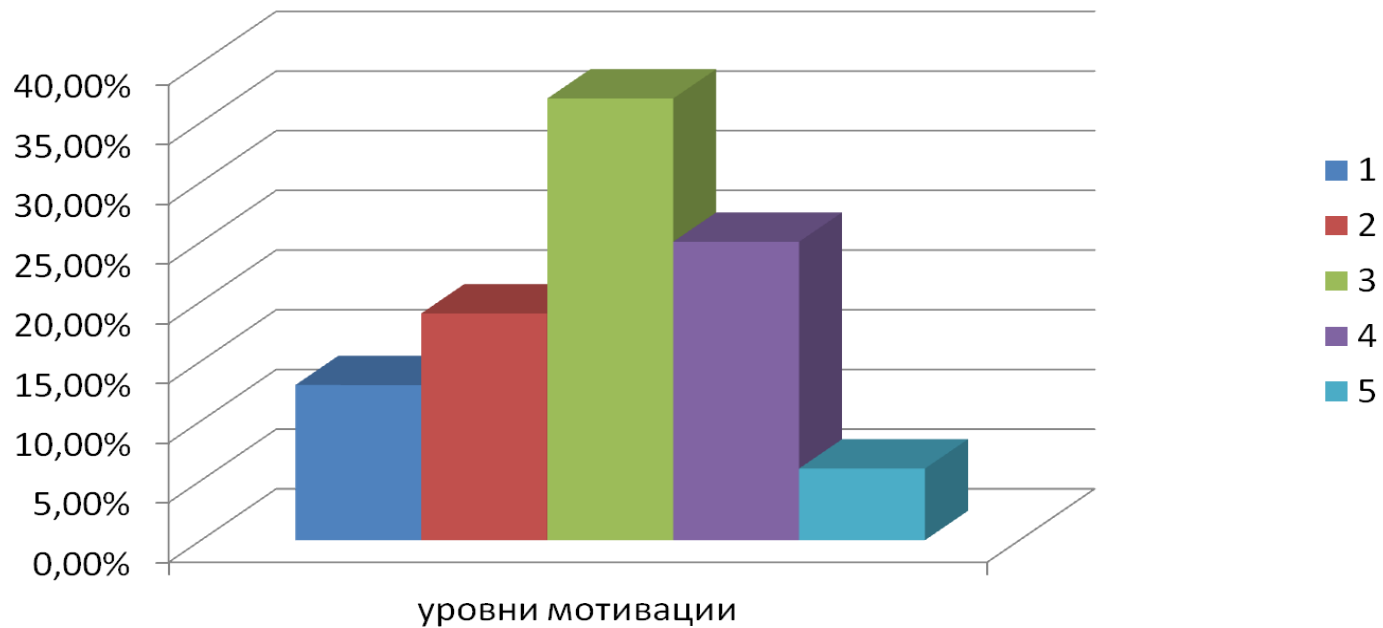
ХОРОШАЯ МОТИВАЦИЯ	НИЗКАЯ МОТИВАЦИЯ
3 (2 уровень)	7 (4 уровень)

# 8 а класс



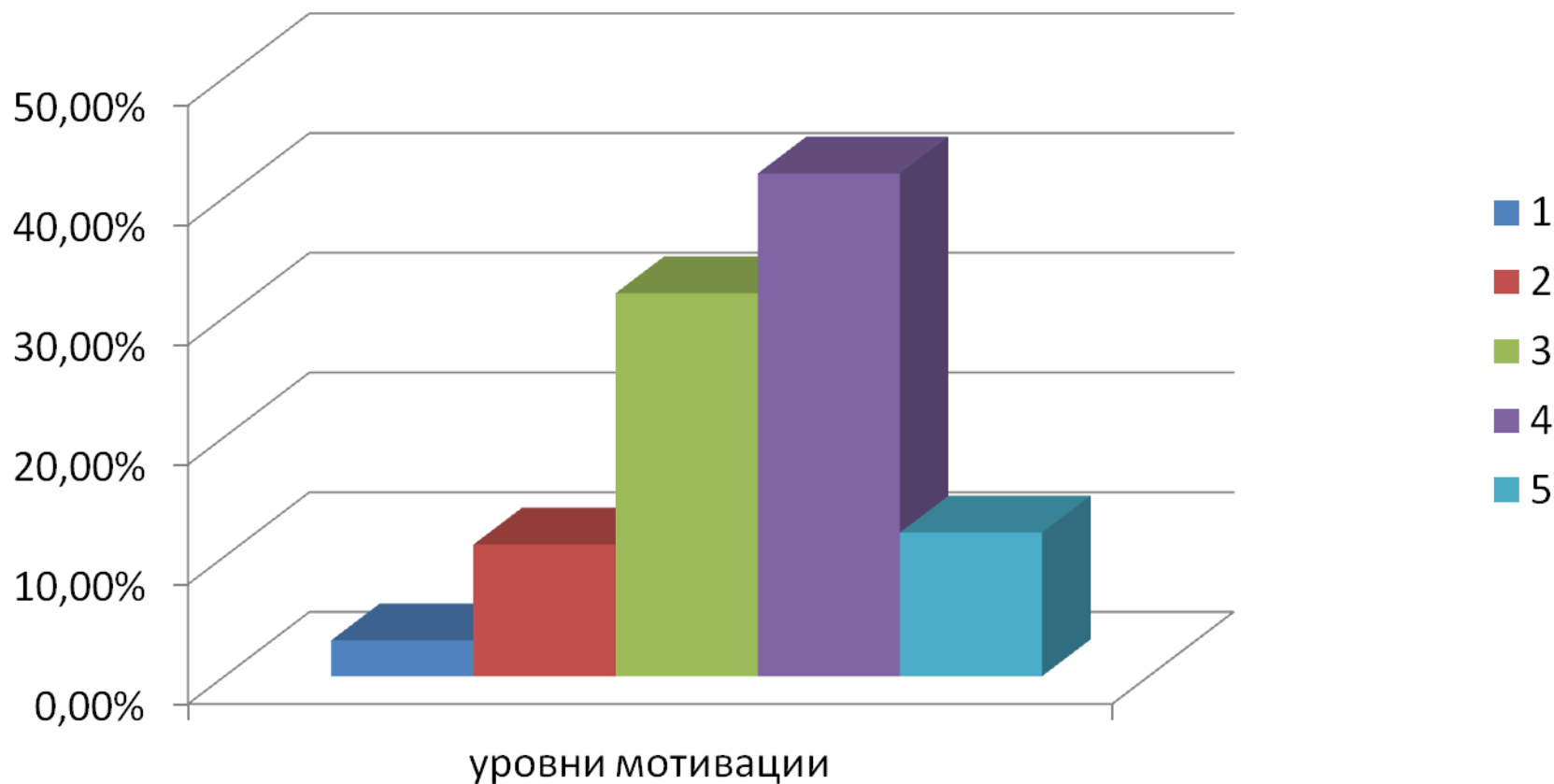
СРЕДНЯЯ МОТИВАЦИЯ	НИЗКАЯ МОТИВАЦИЯ
9 (3 уровень)	4 (5 уровень)

# 8 б класс



ВЫСОКАЯ МОТИВАЦИЯ	НИЗКАЯ МОТИВАЦИЯ
2 (1 уровень)	1 (5 уровень)

# По школе 5-8 классы



# Список детей с дезадаптацией

Дубинин Вадим

Озеров Антон

Степанов Николай

Рыбаков Артем

Богданова Яна

Судакова Полина

Васильев Павел

Андреев Никита

Михайлов Максим

Зевакин Кирилл

Плотников Сергей

Николаев Ростислав

Тропишкин Даниил

Сучкова Саша

Хорькова Илона

Москвин Кирилл

**Школьная дезадаптация** – это расстройство адаптации ребенка школьного возраста к условиям учебного учреждения, при котором снижаются способности к обучению, ухудшаются взаимоотношения с учителями и одноклассниками.

# Причины (внутренние)

- недостаточный уровень подготовки ребенка к школьным условиям; дефицит знаний и недостаточное развитие психомоторных навыков, вследствие чего ребенок медленнее, чем остальные справляется с заданиями;
- недостаточный контроль поведения – ребенку трудно сидеть целый урок, молча и не вставая с места;
- неспособность подстроиться под темп программы;
- социально-психологический аспект – несостоятельность личных контактов с педагогическим коллективом и со сверстниками;
- низкий уровень развития функциональных способностей познавательных процессов;

# **Факторы, которые влияют на поведение ученика в школе (внешнее влияние)**

- Влияние особенностей семьи и родителей;
- Влияние самих учителей, с которыми взаимодействует ребенок в школе;
- Влияние сверстников.